

## **Encuesta de Egresados - Curso 2020/21**

### **Máster Universitario en Ingeniería Acústica (MIA)**

**Respuestas: 3** de un total de **12** egresados (**25%**)

**Número de hombres y mujeres y porcentaje de respuestas:**

Hombres	3	100%
Mujeres	0	

**Edad de finalización de los estudios:**

Valor medio: 30 años                      Desviación estándar: 2,0

**Indica tu valoración o satisfacción** con cada uno de los siguientes aspectos, calificándolos de 1 a 5. (1 *nada de acuerdo/nada satisfecho/muy poco*; 5 *totalmente de acuerdo/muy satisfecho/mucho*)

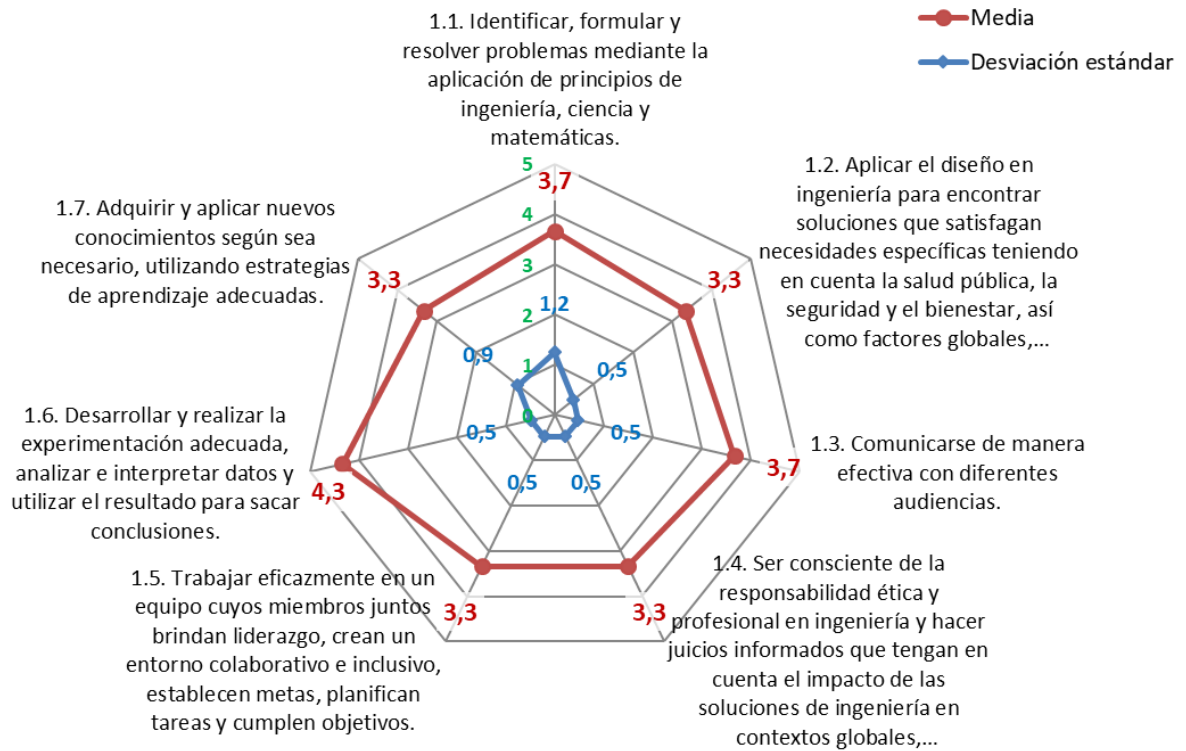
## **A. FORMACIÓN Y APRENDIZAJE DEL TITULADO**

### **Adquisición de competencias a la finalización de los estudios de Grado**

<b>#</b>	<b>Pregunta</b>	<b>Valor medio</b>	<b>Desviación estándar</b>
1.1	Identificar, formular y resolver problemas mediante la aplicación de principios de ingeniería, ciencia y matemáticas.	3,7	1,2
1.2	Aplicar el diseño en ingeniería para encontrar soluciones que satisfagan necesidades específicas teniendo en cuenta la salud pública, la seguridad y el bienestar, así como factores globales, culturales, sociales, ambientales y económicos.	3,3	0,5
1.3	Comunicarse de manera efectiva con diferentes audiencias.	3,7	0,5
1.4	Ser consciente de la responsabilidad ética y profesional en ingeniería y hacer juicios informados que tengan en cuenta el impacto de las soluciones de ingeniería en contextos globales, económicos, ambientales y sociales.	3,3	0,5
1.5	Trabajar eficazmente en un equipo cuyos miembros juntos brindan liderazgo, crean un entorno colaborativo e inclusivo, establecen metas, planifican tareas y cumplen objetivos.	3,3	0,5
1.6	Desarrollar y realizar la experimentación adecuada, analizar e interpretar datos y utilizar el resultado para sacar conclusiones.	4,3	0,5
1.7	Adquirir y aplicar nuevos conocimientos según sea necesario, utilizando estrategias de aprendizaje adecuadas.	3,3	0,9

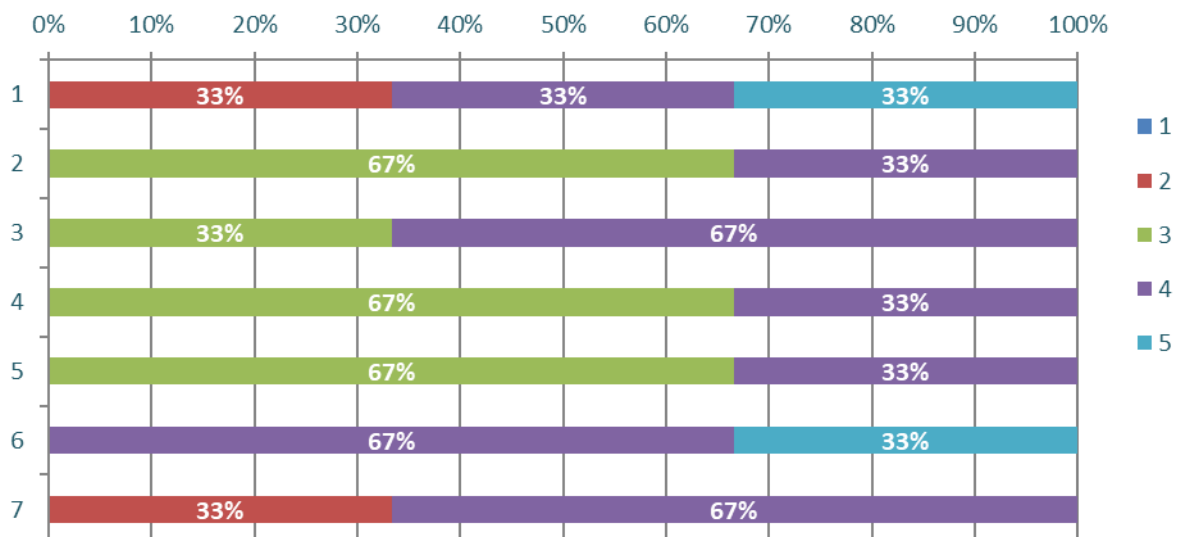
### A. FORMACIÓN Y APRENDIZAJE DEL TITULADO

Adquisición de competencias a la finalización de los estudios de Grado



### A. FORMACIÓN Y APRENDIZAJE DEL TITULADO

Adquisición de competencias a la finalización de los estudios de Grado (distribución de respuestas)



## Conclusiones sobre la adquisición de competencias y capacidades a la finalización de los estudios

En esta primera parte de la encuesta se ha preguntado a los egresados sobre la valoración de la adquisición de una serie de competencias genéricas y profesionales al finalizar los estudios de Grado. Estas competencias son las siete “outcomes” que especifica el sistema de acreditación americano ABET para las titulaciones de ingeniería.

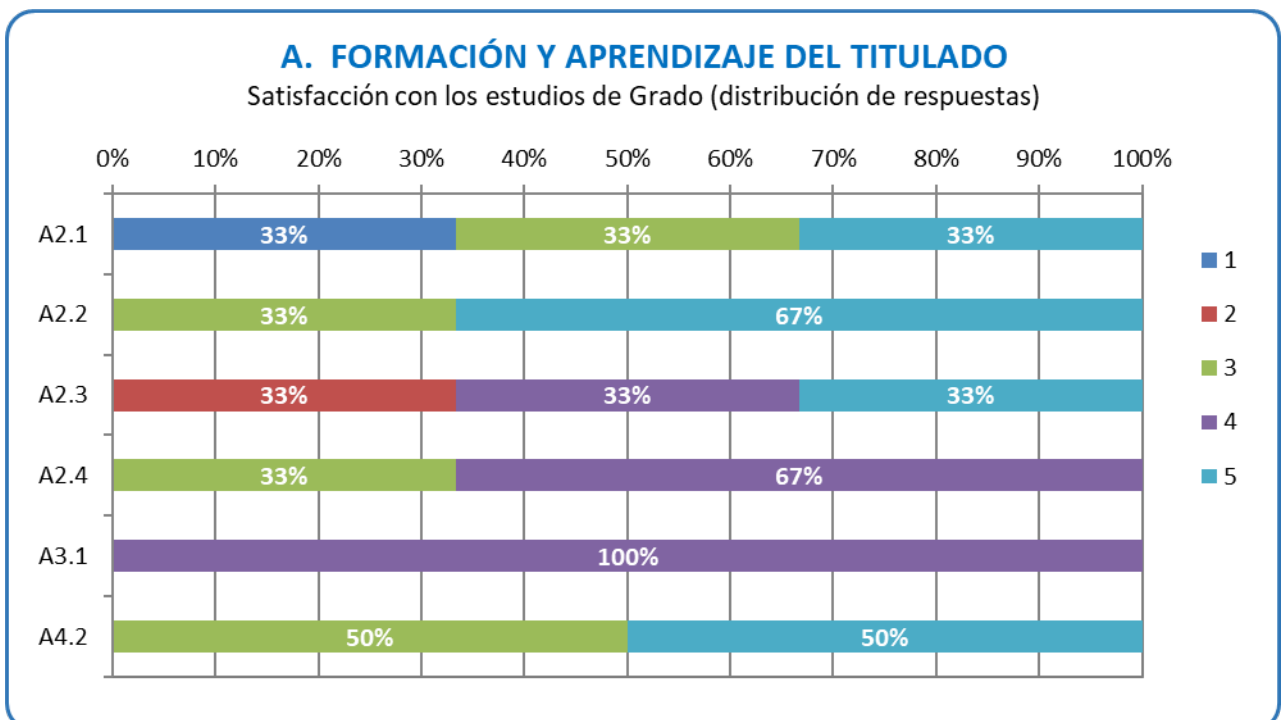
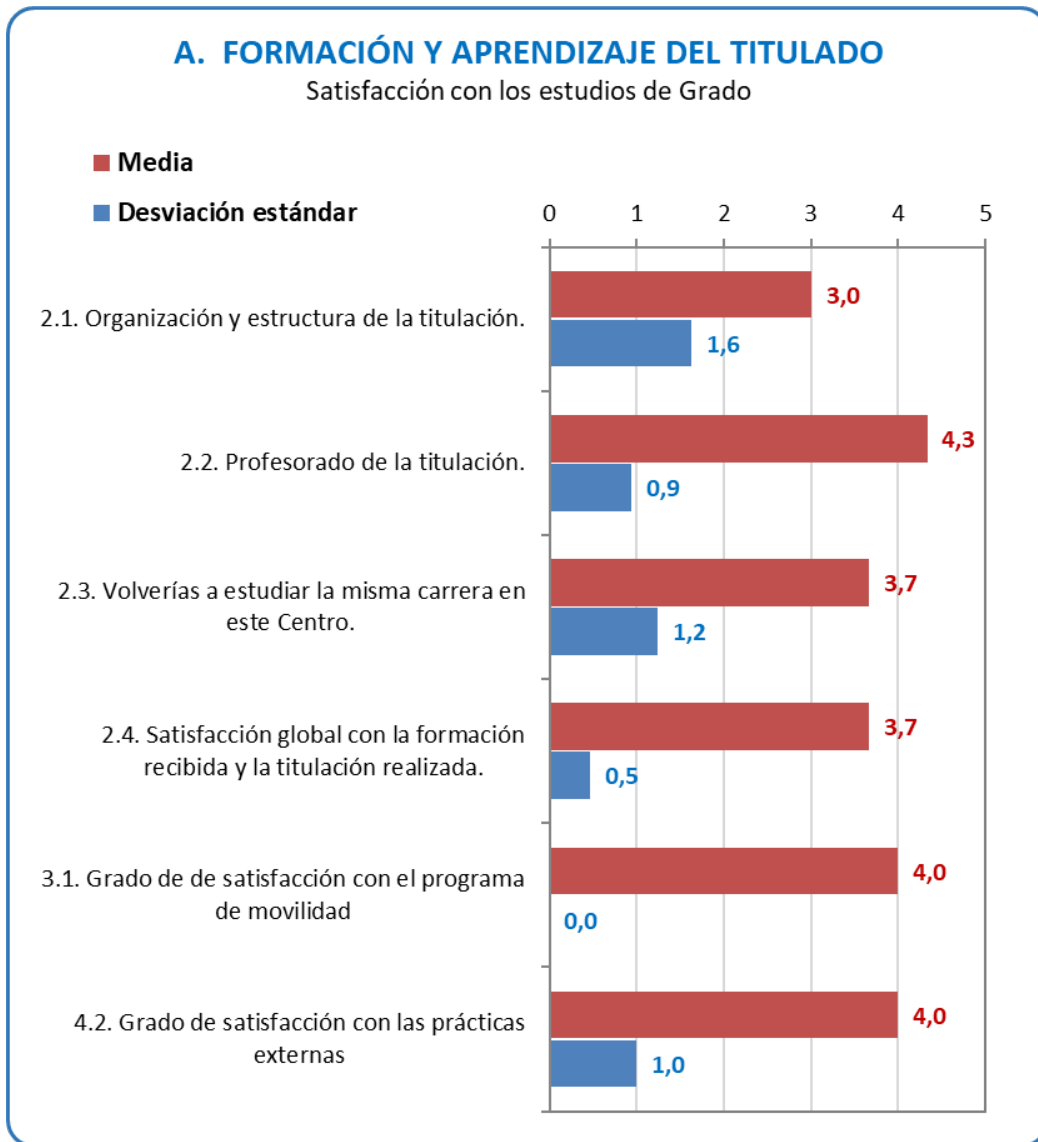
En general, los egresados consideran que las competencias se han adquirido en gran medida, ya que todas las preguntas tienen una valoración media-alta por encima de 3,3 puntos. Hay una competencia que se considera que mejor se han adquirido por parte de los egresados que es la 6 con una puntuación de 4,3.

Hay cuatro cuestiones valoradas con 3,3 puntos, que son la 2, 4, 5 y 7.

En cualquier caso, todas las preguntas tienen valoraciones por encima de 3 puntos (valores 3, 4 y 5, positivas o muy positivas) con distribución acumulativa mayor del 66%, en ninguna de las competencias hay valoraciones de 1 (muy negativa), y solo en dos de ellas hay valoraciones de 2 (negativa).

## Satisfacción con los estudios de Máster

#	Pregunta	Valor medio	Desviación estándar
2.1	Organización y estructura de la titulación	3,0	1,6
2.2	Profesorado de la titulación	4,3	0,9
2.3	Volverías a estudiar la misma titulación en este Centro	3,7	1,2
2.4	Satisfacción global con la formación recibida y la titulación realizada	3,7	0,5
3	¿Has participado en algún programa de movilidad?		
	Si: 1 (33,3 %)		
	No: 2 (66,7 %)		
3.1	En caso afirmativo, grado de satisfacción	5,0	0,0
4	¿Has realizado prácticas externas durante la carrera?		
	Si: 2 (66,7 %)		
	No: 1 (33,3 %)		
4.1	En caso afirmativo: n.º de meses	9,0	0,0
4.2	Grado de satisfacción con las prácticas externas	4,0	1,0



### Conclusiones sobre la formación y el aprendizaje del titulado: satisfacción con los estudios

En esta parte de la encuesta, el aspecto mejor valorado por los egresados que han respondido a la misma es el profesorado de la titulación (pregunta 2.2), con una valoración muy elevada de 4,3, seguido del grado de satisfacción con el programa de movilidad (pregunta 3.1), con una nota elevada de 4,0, al igual que el grado de satisfacción con las prácticas externas (pregunta 4.2).

El aspecto menos valorado es la organización y estructura de la titulación, con una puntuación media-alta de 3,0.

En cualquier caso, todas las preguntas tienen valoraciones por encima de 3 puntos (valores 3, 4 y 5, positivas o muy positivas) con distribución acumulativa mayor del 66%, solo en la pregunta 2.1 hay valoraciones de 1 (muy negativas), y solo se dan valoraciones de 2 (negativas) en la pregunta 2.3.

## B. INCORPORACIÓN AL MERCADO LABORAL

### Adecuación de los estudios al puesto de trabajo

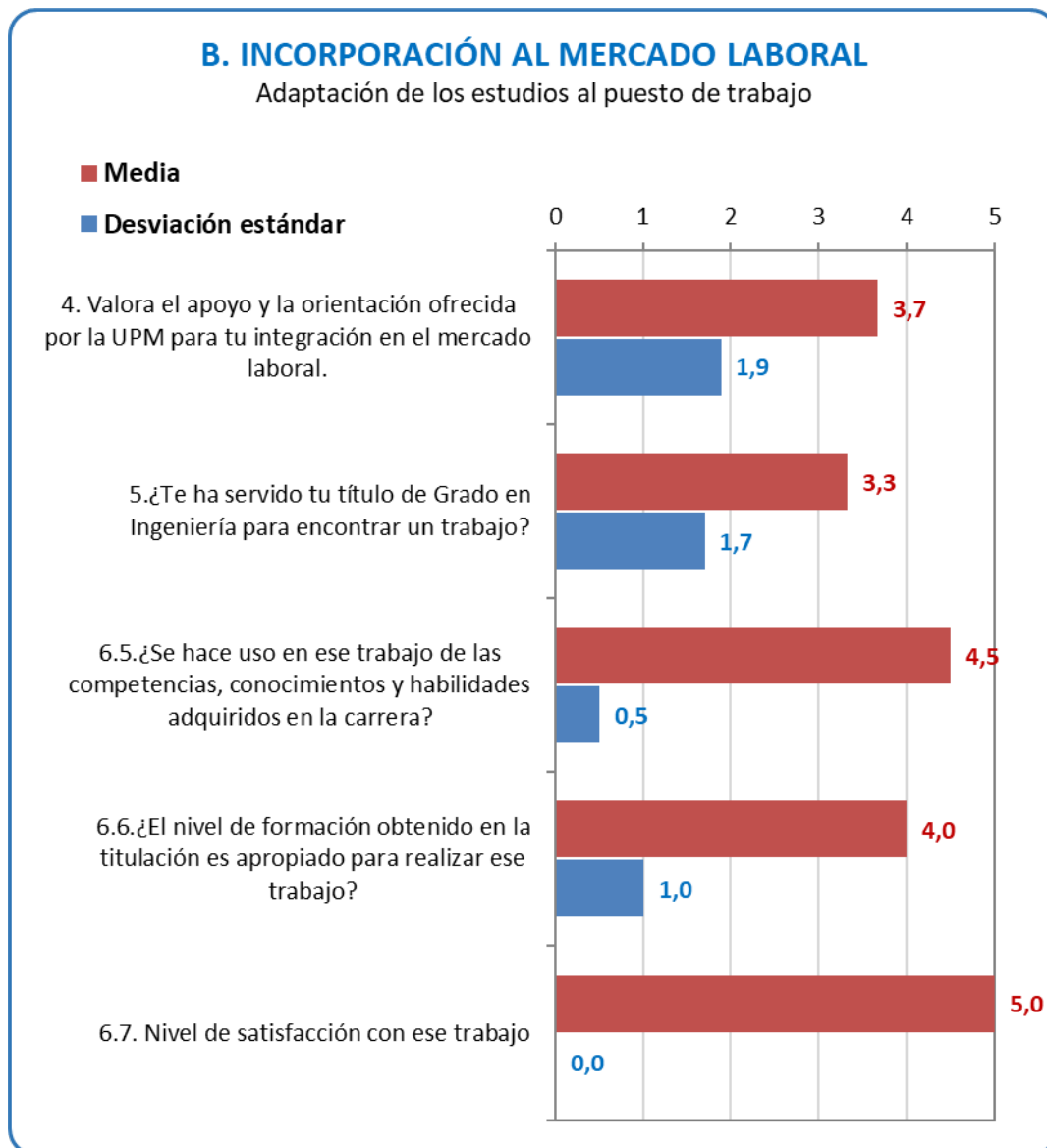
#### # Pregunta

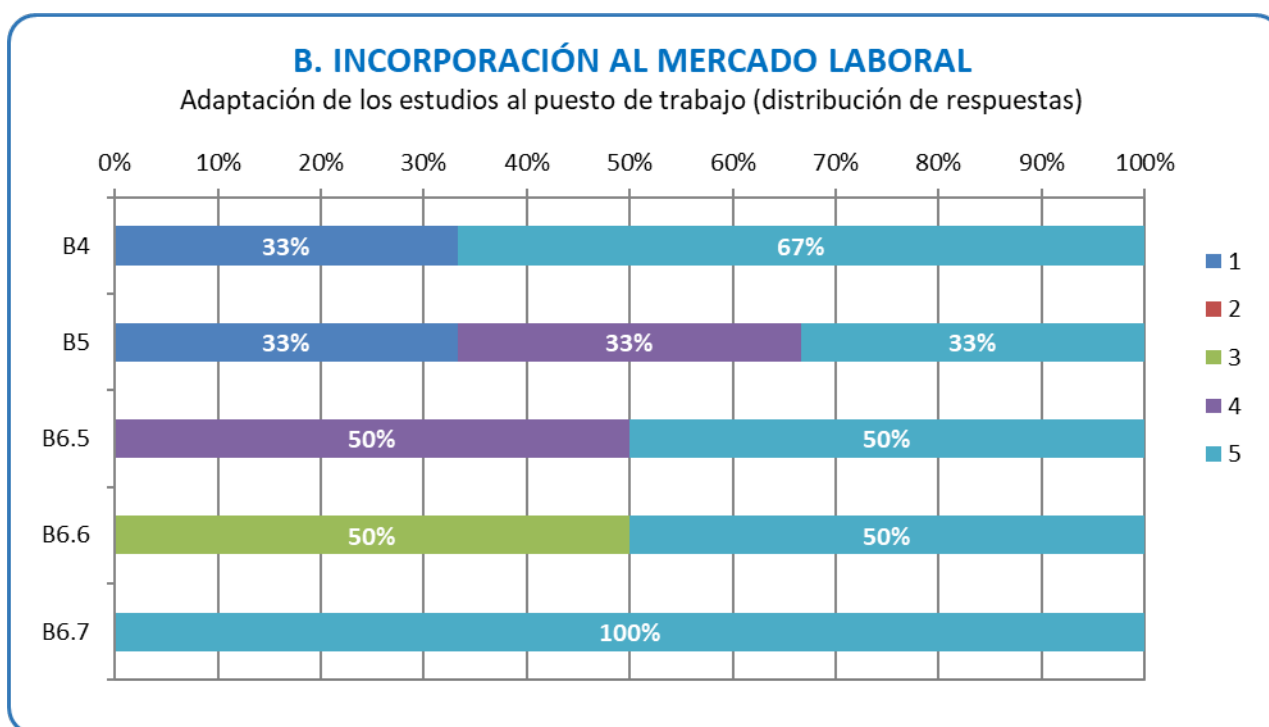
1	¿Cuál es tu situación profesional actual?		
	Empleado:	3 (100%)	
	Autónomo:	0	
	Desempleado:	0	
	Estudios máster/doctorado:	0	
2	¿Has realizado algún trabajo durante el periodo de estudios?		
	SI: 1 (33,3%)		
	No: 2 (66,7%)		
3	¿Has tenido algún empleo desde que finalizaste la titulación?		
	SI: 2 (66,7%)		
	No: 1 (33,3%)		
		<b>Valor medio</b>	<b>Desviación estándar</b>
3.1	En caso afirmativo: cuántos trabajos	1,0	0,0
3.2	¿Cuánto tiempo pasó desde que acabaste la titulación hasta que encontraste un trabajo? (número de meses)	4,5	3,5
4	Valora el apoyo y la orientación ofrecida por la UPM para tu integración en el mercado laboral.	3,7	1,9
5	¿Te ha servido tu título de "Grado en Ingeniería para encontrar un trabajo?"	3,3	1,7
6	Características de tu empleo principal ACTUAL o ÚLTIMO TRABAJO		
6.2	Ubicación:		
	Madrid: 1 (33,3%)		
	Resto de España: 1 (33,3%)		
	Extranjero: 0		
6.3	Tipo de Empleo:		
	No cualificado: 0		
	Técnico cualificado: 1 (50 %)		
	Mando intermedio: 1 (50%)		
	Otro: 0		

## 6.4 Ingresos anuales netos (€):

< 15000:	0
15000 - 20000:	1 (50%)
20000 - 25000:	1 (50 %)
> 25000:	0

6.5 ¿Se hace uso en ese trabajo de las competencias, conocimientos y habilidades adquiridos en la carrera?	4,5	0,5
6.6 ¿El nivel de formación obtenido en la titulación es apropiado para realizar ese trabajo?	4,0	1,0
6.7 Nivel de satisfacción con ese trabajo	5,0	0,0





### Conclusiones sobre el proceso de incorporación al mercado laboral. Adecuación de la formación al puesto de trabajo.

Todos los egresados que han respondido a la encuesta se encuentran en situación de empleo (empleado). El tiempo medio para encontrar trabajo después de finalizar los estudios es de 4,5 meses, aunque solo dos de ellos han contestado habiendo gran diferencia entre ellos, ya que uno tardó 8 meses y el otro solo 1. Uno de ellos trabaja en Madrid, otro en España, y uno no ha contestado, ocupando puestos de técnico cualificado y mando intermedio, respectivamente. Sus ingresos medios netos son en los dos casos en su mayoría con ingresos medios netos mayores de 15.000 €.

Con ello se puede inferir la elevada empleabilidad de este título de Máster de la ETSIST y que los puestos que ocupan los egresados se corresponden en general con su nivel de estudios.

Con respecto al grupo de preguntas de valoración de este apartado, cuyos resultados se muestran en las gráficas anteriores, los aspectos mejor valorados son el nivel de satisfacción con su trabajo (pregunta 6.7), en el que los tres egresados han puesto una puntuación de 5,0, y si se hace uso en su trabajo de las competencias, conocimientos y habilidades adquiridos en la carrera (pregunta 6.5) con un valor muy alto de 4,5 puntos. El aspecto con una puntuación más baja es si les ha servido el título para encontrar un trabajo (pregunta 5), con un valor medio-alto de 3,3.

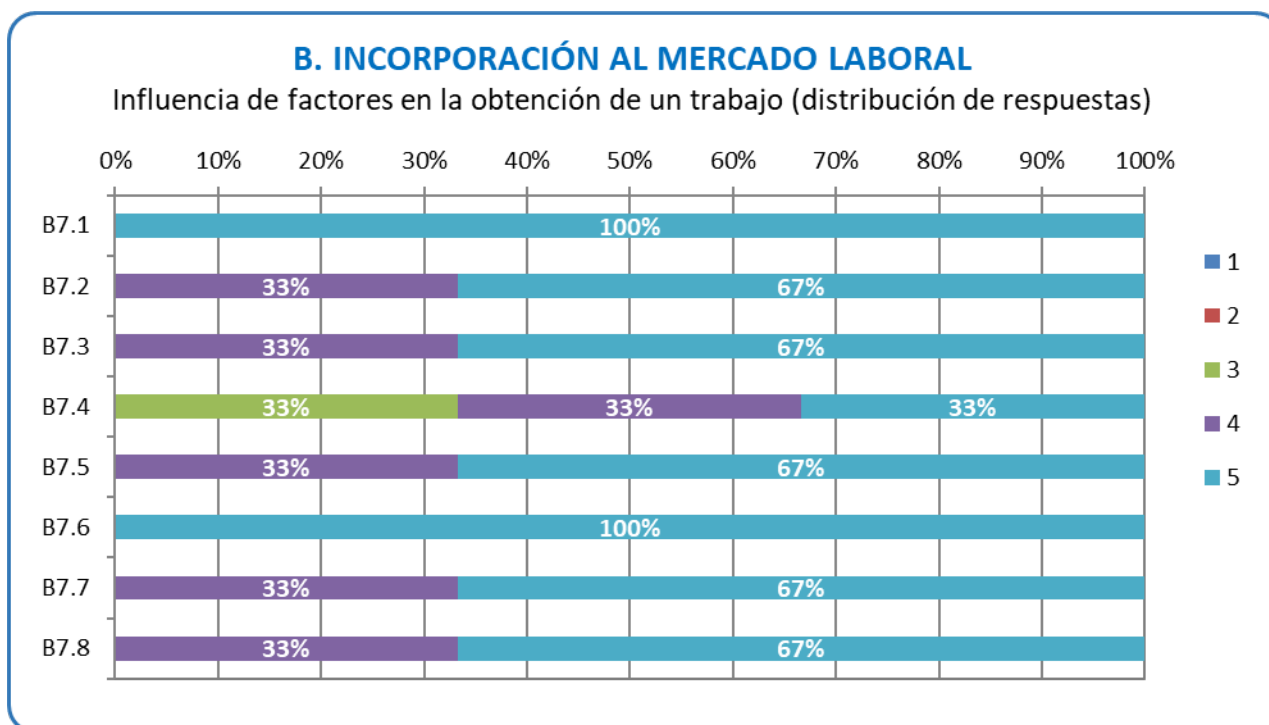
En cualquier caso, todas las preguntas, tienen valoraciones por encima de 3 puntos (valores 3, 4 y 5, positivas o muy positivas) con distribución acumulativa mayor del 66 %. Hay dos preguntas con valoraciones de 1 (muy negativas) y las otras tres sin valoraciones de 1 (muy negativas) ni de 2 (negativas).

## Influencia de factores en la obtención de un trabajo

#	Pregunta	Valor medio	Desviación estándar
7.1	Aptitudes o competencias personales	5,0	0,0
7.2	Competencias y conocimientos teóricos	4,7	0,5
7.3	Competencias y conocimientos prácticos	4,7	0,5
7.4	Conocimiento de idiomas	4,0	0,8
7.5	Expediente académico	4,7	0,5
7.6	Realización de prácticas/movilidad durante los estudios	5,0	0,0
7.7	Titulación realizada	4,7	0,5
7.8	Universidad/Escuela donde has obtenido la titulación	4,7	0,5







### Conclusiones sobre el proceso de incorporación al mercado laboral. Influencia de diferentes factores en la obtención de puesto de trabajo.

En este grupo de preguntas referido a la influencia de una serie de factores (cuestiones 7.1 a 7.8) en la obtención de un trabajo, es donde se han obtenido las valoraciones más altas, todas por encima de 4 puntos. Las cuestiones 7.1 y 7.6 obtienen una puntuación máxima de 5, y el resto de las competencias tienen una valoración media muy elevada de 4,7. De aquí se puede deducir que la titulación realizada les ha preparado de forma muy positiva para la obtención de un trabajo acorde con su nivel de estudios.

En cualquier caso, todas las preguntas, tienen valoraciones por encima de 3 puntos (valores 3, 4 y 5, positivas o muy positivas) con distribución acumulativa del 100 %, y solo se han dado respuestas de 3 en una de las cuestiones (7.4), conocimiento de idiomas.

### Observaciones

La encuesta incluye un apartado de respuesta libre sobre observaciones. De los 3 egresados que han respondido, ninguno de ellos ha cumplimentado esta parte con opiniones o sugerencias.